



เอกสารวิชาการ

Academic Focus

บทบาทหน้าที่ของสภาพรรคการเมือง
ตามพระราชบัญญัติประกอบรัฐธรรมนูญ
ว่าด้วยพรรคการเมือง พ.ศ. 2560

สำนักวิชาการ
สำนักงานเลขาธิการสภาผู้แทนราษฎร
ISBN 2287-0520

ดาวน์โหลดเอกสารได้จาก <http://www.parliament.go.th/library>



Academic Focus

มิถุนายน 2561

สารบัญ

บทนำ	1
ความสำคัญของสาขาพรรคการเมือง	2
การจัดตั้งและองค์ประกอบของสาขาพรรคการเมือง	2
ประเภทของสาขาพรรคการเมือง	5
การบริหารจัดการสาขาพรรคการเมือง	5
บทบาทหน้าที่ของสาขาพรรคการเมือง	7
การเลิกหรือการสิ้นสุดสภาพของสาขาพรรคการเมือง	8
พรรคการเมืองและสาขาพรรคการเมืองของไทย	8
ปัญหาการสนับสนุนจากพรรคการเมือง	14
ปัญหาความร่วมมือของสาขาพรรคการเมือง	14
ปัญหาการสนับสนุนจากรัฐและประชาชน	15
แนวทางการพัฒนาสาขาพรรคการเมือง	15
บทสรุปและความเห็นของผู้ศึกษา	17
บรรณานุกรม	19

เอกสารวิชาการอิเล็กทรอนิกส์

สำนักวิชาการ

สำนักงานเลขาธิการสภาผู้แทนราษฎร

<http://www.parliament.go.th/library>

บทบาทหน้าที่ของสาขาพรรคการเมือง ตามพระราชบัญญัติประกอบรัฐธรรมนูญ ว่าด้วยพรรคการเมือง พ.ศ. 2560

บทนำ

พรรคการเมืองได้รับการยอมรับว่าเป็นสถาบันที่คู่กับระบบการเมืองสมัยใหม่ หากพิจารณาระบบการเมืองและการปกครองของประเทศต่าง ๆ จะพบว่าส่วนมากมีพรรคการเมือง การที่ประเทศต่าง ๆ ยอมรับเอาพรรคการเมืองไว้เป็นส่วนหนึ่งของระบบการเมืองของตนเนื่องจากเห็นคุณค่าของพรรคการเมืองในฐานะเป็นกลไกสำคัญที่ทำหน้าที่ต่าง ๆ ในขั้นตอนของกระบวนการทางการเมือง ซึ่งช่วยส่งเสริมให้การปกครองดำเนินไปอย่างมีประสิทธิภาพ และยังมีส่วนสำคัญต่อเสถียรภาพทางการเมืองอีกด้วย (วิทยา นภาศิริกุลกิจ และสุรพล ราชภัณฑารักษ์, 2539, น. 15)

พรรคการเมืองได้ถือกำเนิดขึ้นในประเทศไทยครั้งแรกในรัชสมัยพระบาทสมเด็จพระมงกุฎเกล้าเจ้าอยู่หัว ทรงโปรดเกล้าฯ ให้สร้างเมืองประชาธิปไตยจำลองขึ้นในปี 2461 ชื่อว่า “ดุสิตธานี” เพื่อทดลองระบบการเมืองแบบประเทศตะวันตก และได้มีการจัดตั้งพรรคการเมืองแบบระบบ 2 พรรคขึ้นมา คือ พรรคแพรรแถบสีน้ำเงิน (โดยมีพระบาทสมเด็จพระมงกุฎเกล้าเจ้าอยู่หัวใช้พระนามแฝงว่า “ท่านราม ณ กรุงเทพ” เป็นหัวหน้าพรรค) และพรรคแพรรแถบสีแดง (โดยมีพลเอก เจ้าพระยารามราฆพ เป็นหัวหน้าพรรค) แม้ว่าจะเป็นการทดลองในวงจำกัด แต่ก็เป็นการสะท้อนให้เห็นถึงรากฐานทางความคิดที่เกี่ยวข้องกับจุดกำเนิดอันเป็นที่มาของพรรคการเมืองไทย (เชาวนะ ไตรมาศ, 2540, น. 3-4) แต่หลังจากที่พระบาทสมเด็จพระมงกุฎเกล้าเจ้าอยู่หัวเสด็จสวรรคตในปี 2468 เมืองจำลองดุสิตธานีก็ได้มีการยกเลิกไป

อย่างไรก็ตามหลังจากมีการเปลี่ยนแปลงการปกครองจากระบอบสมบูรณาญาสิทธิราชย์มาเป็นระบอบประชาธิปไตย พรรคการเมืองไทยได้เริ่มก่อตั้งอย่างเป็นทางการหลังจากมีการประกาศใช้รัฐธรรมนูญแห่งราชอาณาจักรไทย พุทธศักราช 2489 โดยบัญญัติให้บุคคลมีเสรีภาพบริบูรณ์ในร่างกาย เคหะสถาน ทรัพย์สิน การพูด การเขียน การพิมพ์ การโฆษณา การศึกษาอบรม การชุมนุมสาธารณะ การตั้งคณะพรรคการเมือง การอาชีพ ทั้งนี้ภายใต้บังคับแห่งกฎหมาย และเพื่อให้การจัดตั้งพรรคการเมืองเป็นไปด้วยความสงบเรียบร้อยและเป็นหลักประกันให้กับประชาชนในการใช้เสรีภาพจัดตั้งพรรคการเมืองจึงได้มีการตราพระราชบัญญัติพรรคการเมือง พ.ศ. 2498 ขึ้นซึ่งถือเป็นกฎหมายพรรคการเมืองฉบับแรกของประเทศไทย พระราชบัญญัติพรรคการเมืองฉบับดังกล่าวนอกจากจะเป็นการกำหนดหลักเกณฑ์สำคัญเกี่ยวกับการตั้งพรรคการเมือง คุณสมบัติของสมาชิกพรรค กติกาข้อห้ามต่าง ๆ ที่พรรคการเมืองต้องไม่กระทำ หรือการยกเลิกพรรคการเมืองแล้ว ยังกำหนดให้พรรคการเมืองสามารถตั้งสาขาได้โดยการแจ้งที่ตั้งสำนักงานสาขาต่อสำนักงานปลัดกระทรวง กระทรวงมหาดไทย จวบจนถึงปัจจุบันได้มีการประกาศใช้พระราชบัญญัติประกอบรัฐธรรมนูญว่าด้วยพรรคการเมือง พ.ศ. 2560 ซึ่งเป็นกฎหมายพรรคการเมืองฉบับที่ 7 ของประเทศไทย ก็ได้บัญญัติให้พรรคการเมืองต้องจัดตั้งสาขาพรรคการเมืองด้วยเช่นกัน

ความสำคัญของสาขาพรรคการเมือง

พรรคการเมืองถือเป็นสถาบันทางการเมืองที่มีความสำคัญอย่างยิ่งต่อการพัฒนาการเมืองในระบอบประชาธิปไตยในฐานะที่เป็นตัวกลางในการเชื่อมโยงระหว่างภาครัฐกับภาคประชาชน โดยการนำเอาปัญหาหรือความต้องการของประชาชนมาแปลงเป็นนโยบายและดำเนินกิจกรรมทางการเมืองให้เกิดการปฏิบัติตามนโยบายนั้น การที่พรรคการเมืองจะทำหน้าที่ดังกล่าวได้ดีและมีประสิทธิภาพ พรรคการเมืองจำเป็นจะต้องมีสาขาพรรคการเมืองเพื่อเป็นตัวแทนของพรรคการเมืองในการดำเนินกิจกรรมทางการเมืองในพื้นที่ต่าง ๆ ของประเทศโดยเฉพาะพื้นที่ห่างไกลจะได้มีความใกล้ชิดกับประชาชนและให้ประชาชนในพื้นที่สามารถเข้ามามีส่วนร่วมทางการเมืองกับพรรคได้มากขึ้น (อเนก สุขดี, 2556, น. 75)

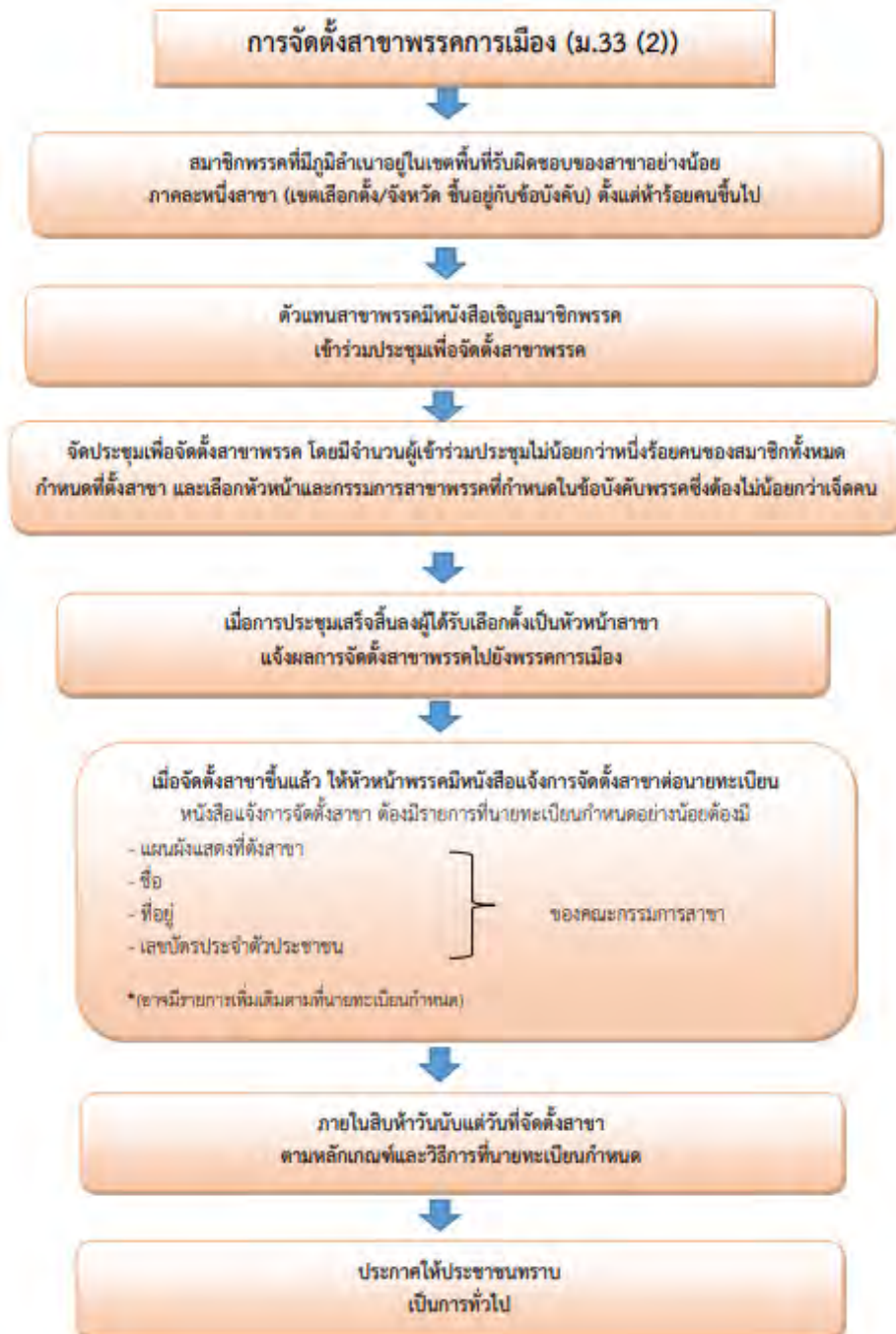
การจัดตั้งและองค์ประกอบของสาขาพรรคการเมือง

รัฐธรรมนูญแห่งราชอาณาจักรไทย พุทธศักราช 2560 มาตรา 45 บัญญัติให้ “บุคคลมีเสรีภาพในการรวมกันจัดตั้งพรรคการเมืองตามวิถีทางการปกครองระบอบประชาธิปไตยอันมีพระมหากษัตริย์ทรงเป็นประมุขตามที่กฎหมายบัญญัติ โดยอย่างน้อยต้องมีบทบัญญัติเกี่ยวกับการบริหารพรรคการเมือง ซึ่งต้องกำหนดให้เป็นไปโดยเปิดเผยและตรวจสอบได้ เปิดโอกาสให้สมาชิกมีส่วนร่วมอย่างกว้างขวางในการกำหนดนโยบายและการส่งผู้สมัครรับเลือกตั้ง และกำหนดมาตรการให้สามารถดำเนินการโดยอิสระไม่ถูกครอบงำหรือชี้้นำโดยบุคคลซึ่งมิได้เป็นสมาชิกพรรคการเมืองนั้น รวมทั้งมาตรการกำกับดูแลมิให้สมาชิกของพรรคการเมืองกระทำการอันเป็นการฝ่าฝืนหรือไม่ปฏิบัติตามกฎหมายเกี่ยวกับการเลือกตั้ง” จากบทบัญญัติของรัฐธรรมนูญดังกล่าวจึงได้มีการตรากฎหมายพรรคการเมืองขึ้นมาฉบับหนึ่ง คือ พระราชบัญญัติประกอบ

รัฐธรรมนูญว่าด้วยพรรคการเมือง พ.ศ. 2560 เพื่อใช้เป็นเครื่องมือในการกำหนดวิธีการจัดตั้งพรรคการเมือง และการดำเนินกิจการของพรรคการเมืองให้สอดคล้องกับบทบัญญัติของรัฐธรรมนูญ

การจัดตั้งสาขาพรรคการเมืองถือเป็นเงื่อนไขสำคัญประการหนึ่งที่พรรคการเมืองต้องดำเนินการ โดยพระราชบัญญัติประกอบรัฐธรรมนูญว่าด้วยพรรคการเมือง พ.ศ. 2560 มาตรา 33 ได้กำหนดว่าภายใน 1 ปี นับแต่วันที่นายทะเบียนรับจดทะเบียน พรรคการเมืองต้องดำเนินการจัดให้มีสาขาพรรคการเมืองในแต่ละภาค ตามบัญชีรายชื่อภาคและจังหวัดที่คณะกรรมการกำหนดอย่างน้อยภาคละ 1 สาขา โดยสาขาพรรคการเมือง แต่ละสาขาต้องมีสมาชิกที่มีภูมิลำเนาอยู่ในเขตพื้นที่ที่รับผิดชอบของสาขานั้นตั้งแต่ 500 คนขึ้นไป และเมื่อ จัดตั้งสาขาพรรคการเมืองขึ้นในภาคใดแล้วให้หัวหน้าพรรคการเมืองมีหนังสือแจ้งการจัดตั้งสาขาต่อ นายทะเบียนภายใน 15 วันนับแต่วันที่จัดตั้งสาขานั้นตามหลักเกณฑ์และวิธีการที่นายทะเบียนกำหนดโดย ความเห็นชอบของคณะกรรมการ และประกาศให้ประชาชนทราบเป็นการทั่วไปด้วย หนังสือแจ้งการจัดตั้ง สาขาพรรคการเมือง ต้องมีรายการตามที่นายทะเบียนกำหนด ซึ่งอย่างน้อยต้องมีแผนผังแสดงที่ตั้งสาขา พรรคการเมือง ซึ่งประกอบด้วยหัวหน้าและกรรมการสาขาพรรคการเมืองตามจำนวนที่กำหนดในข้อบังคับ ซึ่งต้องไม่น้อยกว่า 7 คน ในกรณีที่มีการเปลี่ยนแปลงที่ตั้งสาขาพรรคการเมืองหรือคณะกรรมการสาขา พรรคการเมือง หัวหน้าพรรคการเมือง ต้องมีหนังสือแจ้งให้นายทะเบียนทราบภายใน 15 วันนับแต่วันที่ มี การเปลี่ยนแปลงตามหลักเกณฑ์และวิธีการที่นายทะเบียนกำหนดโดยความเห็นชอบของคณะกรรมการ และประกาศให้ประชาชนทราบเป็นการทั่วไปด้วย ทั้งนี้ หากภายหลังที่ได้จัดตั้งสาขาพรรคการเมืองแล้ว สาขาพรรคการเมืองใดไม่ดำเนินการตามกระบวนการดังกล่าวข้างต้น นายทะเบียนจะมีหนังสือแจ้งให้ พรรคการเมืองนั้นดำเนินการให้ถูกต้องภายในระยะเวลาที่นายทะเบียนกำหนด หากพรรคการเมืองใด ไม่ดำเนินการหรือดำเนินการแล้วไม่ถูกต้อง ให้สาขาพรรคการเมืองนั้นสิ้นสภาพไป

ผังขั้นตอนการจัดตั้งสาขาพรรคการเมือง



ภาพที่ 1 : ผังขั้นตอนการจัดตั้งสาขาพรรคการเมือง

ที่มา : คู่มือสาขาพรรคการเมืองและตัวแทนพรรคการเมืองประจำจังหวัด. (น. 1), โดย สำนักกิจการพรรคการเมือง สำนักงานคณะกรรมการการเลือกตั้ง, 2561.

ประเภทของสาขาพรรคการเมือง

สาขาพรรคการเมืองแบ่งออกเป็น 2 ประเภท คือ

1) สาขาเพื่อดำเนินกิจการทางการเมืองตามมาตรา 33 แห่งพระราชบัญญัติประกอบรัฐธรรมนูญว่าด้วยพรรคการเมือง พ.ศ. 2560 โดยพรรคการเมืองเป็นผู้กำหนดพื้นที่ที่รับผิดชอบของสาขาตามประกาศนายทะเบียนพรรคการเมือง เรื่อง การจัดตั้งสาขาพรรคการเมือง การเปลี่ยนแปลงที่ตั้งสาขาพรรคการเมือง หรือคณะกรรมการสาขาพรรคการเมือง และการแต่งตั้งหรือเปลี่ยนแปลงตัวแทนพรรคการเมืองประจำจังหวัด พ.ศ. 2560 ทั้งนี้ต้องมีจำนวนสมาชิกตั้งแต่ 500 คน ขึ้นไป และต้องมีภูมิลำเนาในเขตพื้นที่รับผิดชอบ

2) สาขาเพื่อส่งผู้สมัครรับเลือกตั้งตามมาตรา 47 แห่งพระราชบัญญัติประกอบรัฐธรรมนูญว่าด้วยพรรคการเมือง พ.ศ. 2560 โดยมีพื้นที่รับผิดชอบเป็นไปตามเขตเลือกตั้ง ทั้งนี้ต้องมีจำนวนสมาชิกตั้งแต่ 500 คน ขึ้นไป และต้องมีภูมิลำเนาในเขตเลือกตั้ง

ทั้งนี้ สาขาพรรคการเมืองเพื่อส่งผู้สมัครรับเลือกตั้งตามบทเฉพาะกาล มาตรา 145 แห่งพระราชบัญญัติประกอบรัฐธรรมนูญว่าด้วยพรรคการเมือง พ.ศ. 2560 สำหรับการเลือกตั้งทั่วไปครั้งแรกภายหลังจากวันที่พระราชบัญญัติประกอบรัฐธรรมนูญดังกล่าวใช้บังคับ หากพรรคการเมืองใดได้จัดตั้งสาขาพรรคการเมืองหรือตัวแทนพรรคการเมืองประจำจังหวัดไว้แล้วในจังหวัดใด ให้พรรคการเมืองนั้นสามารถส่งผู้สมัครรับเลือกตั้งได้ทุกเขตเลือกตั้งในจังหวัดนั้น

การบริหารจัดการสาขาพรรคการเมือง

โครงสร้างการบริหารจัดการสาขาพรรคการเมืองมีรูปแบบการบริหารจัดการ ดังนี้

องค์ประกอบ

คณะกรรมการสาขาพรรคการเมือง ประกอบด้วย หัวหน้าสาขาและกรรมการสาขาพรรคการเมือง ตามจำนวนที่กำหนดในข้อบังคับพรรคการเมืองซึ่งต้องไม่น้อยกว่า 7 คน ทั้งนี้ การได้มา การดำรงตำแหน่ง วาระการดำรงตำแหน่ง การพ้นจากตำแหน่ง วิธีการบริหาร หน้าที่และอำนาจของคณะกรรมการสาขาพรรคการเมือง ให้เป็นไปตามที่กำหนดในข้อบังคับ แต่อย่างน้อยต้องกำหนดให้มีหน้าที่ในการดำเนินกิจกรรมทางการเมืองในเขตพื้นที่ที่รับผิดชอบ (สำนักงานคณะกรรมการการเลือกตั้ง, 2561, น. 3-5)

คุณสมบัติและลักษณะต้องห้าม

คณะกรรมการสาขาพรรคการเมืองต้องเป็นสมาชิก และมีคุณสมบัติและไม่มีลักษณะต้องห้าม เช่นเดียวกับคณะกรรมการบริหารพรรคการเมือง

1. คุณสมบัติ

(1) มีสัญชาติไทยโดยการเกิด ในกรณีเป็นผู้มีสัญชาติไทยโดยการแปลงสัญชาติต้องได้สัญชาติไทยมาแล้วไม่น้อยกว่า 5 ปี

(2) มีอายุไม่ต่ำกว่า 20 ปี

2. ลักษณะต้องห้าม

(1) ดิถยาเสพติดให้โทษ

- (2) เป็นบุคคลล้มละลายหรือเคยเป็นบุคคลล้มละลายทุจริต
- (3) เป็นภิกษุ สามเณร นักพรต หรือนักบวช
- (4) อยู่ในระหว่างถูกเพิกถอนสิทธิเลือกตั้งไม่ว่าคดีนั้นจะถึงที่สุดแล้วหรือไม่
- (5) วิกลจริตหรือจิตฟั่นเฟือนไม่สมประกอบ
- (6) อยู่ระหว่างถูกระงับการใช้สิทธิสมัครรับเลือกตั้งเป็นการชั่วคราวหรือถูกเพิกถอนสิทธิสมัครรับเลือกตั้ง
- (7) ต้องคำพิพากษาให้จำคุกและถูกคุมขังอยู่โดยหมายศาล
- (8) เคยได้รับโทษจำคุกโดยได้พ้นโทษมายังไม่ถึงสิบปีนับถึงวันเลือกตั้ง เว้นแต่ในความผิดอันได้กระทำโดยประมาทหรือความผิดลหุโทษ
- (9) เคยถูกสั่งให้พ้นจากราชการ หน่วยงานของรัฐ หรือรัฐวิสาหกิจ เพราะทุจริตต่อหน้าที่หรือถือว่ากระทำการทุจริตหรือประพฤติมิชอบในวงราชการ
- (10) เคยต้องคำพิพากษาหรือคำสั่งของศาลอันถึงที่สุดให้ทรัพย์สินตกเป็นของแผ่นดินเพราะร่ำรวยผิดปกติ หรือเคยต้องคำพิพากษาอันถึงที่สุดให้ลงโทษจำคุกเพราะกระทำความผิดตามกฎหมายว่าด้วยการป้องกันและปราบปรามการทุจริต
- (11) เคยต้องคำพิพากษาอันถึงที่สุดว่ากระทำความผิดต่อตำแหน่งหน้าที่ราชการหรือต่อตำแหน่งหน้าที่ในการยุติธรรม หรือกระทำความผิดตามกฎหมายว่าด้วยความผิดของพนักงานในองค์การหรือหน่วยงานของรัฐ หรือความผิดเกี่ยวกับทรัพย์สินที่กระทำโดยทุจริตตามประมวลกฎหมายอาญา ความผิดตามกฎหมายว่าด้วยการกู้ยืมเงินที่เป็นการฉ้อโกงประชาชน กฎหมายว่าด้วยยาเสพติดในความผิดฐานเป็นผู้ผลิต นำเข้าส่งออก หรือผู้ค้า กฎหมายว่าด้วยการพนันในความผิดฐานเป็นเจ้ามือหรือเจ้าสำนัก กฎหมายว่าด้วยการป้องกันและปราบปรามการค้ามนุษย์ หรือกฎหมายว่าด้วยการป้องกันและปราบปรามการฟอกเงินในความผิดฐานฟอกเงิน
- (12) เคยต้องคำพิพากษาอันถึงที่สุดว่ากระทำการอันเป็นการทุจริตในการเลือกตั้ง
- (13) เป็นสมาชิกวุฒิสภาหรือเคยเป็นสมาชิกวุฒิสภา และสมาชิกภาพสิ้นสุดลงยังไม่เกิน 2 ปี
- (14) เป็นตุลาการศาลรัฐธรรมนูญ หรือผู้ดำรงตำแหน่งในองค์กรอิสระ
- (15) อยู่ในระหว่างต้องห้ามมิให้ดำรงตำแหน่งทางการเมือง
- (16) เคยพ้นจากตำแหน่งเพราะศาลรัฐธรรมนูญวินิจฉัยว่ามีการเสนอ การแปรญัตติ หรือการกระทำด้วยประการใด ๆ ที่มีผลให้สมาชิกสภาผู้แทนราษฎร สมาชิกวุฒิสภา หรือกรรมการมีส่วนไม่ว่าโดยทางตรงหรือทางอ้อมในการใช้งบประมาณรายจ่าย
- (17) เคยพ้นจากตำแหน่งเพราะศาลฎีกาหรือศาลฎีกาแผนกคดีอาญาของผู้ดำรงตำแหน่งทางการเมืองมีคำพิพากษาว่าเป็นผู้มีพฤติการณ์ร่ำรวยผิดปกติ หรือกระทำความผิดฐานทุจริตต่อหน้าที่หรือจงใจปฏิบัติหน้าที่หรือใช้อำนาจขัดต่อบทบัญญัติแห่งรัฐธรรมนูญหรือกฎหมาย หรือฝ่าฝืนหรือไม่ปฏิบัติตามมาตรฐานทางจริยธรรมอย่างร้ายแรง

(18) ไม่เป็นสมาชิกของพรรคการเมืองอื่นหรือผู้ยื่นคำขอจดทะเบียนจัดตั้งพรรคการเมืองอื่น หรือผู้แจ้งการเตรียมการจัดตั้งพรรคการเมืองอื่น

บทบาทหน้าที่ของสาขาพรรคการเมือง

สาขาพรรคการเมืองมีหน้าที่ต้องดำเนินกิจกรรมทางการเมืองของพรรคการเมืองในเขตพื้นที่ที่รับผิดชอบ ซึ่งต้องดำเนินการทั้งหน้าที่ตามบทบัญญัติแห่งกฎหมาย และหน้าที่ที่ควรปฏิบัติ ดังนี้

บทบาทหน้าที่ตามบทบัญญัติแห่งกฎหมาย

- 1) หัวหน้าสาขาพรรคการเมืองต้องจัดให้มีบัญชีรับและจ่ายเงินของสาขาพรรคการเมืองตามแบบที่กำหนด โดยจะต้องบันทึกบัญชีให้แล้วเสร็จภายใน 15 วัน นับแต่วันที่รายการนั้นเกิดขึ้น และสรุปรายงานบัญชีรับและจ่ายให้พรรคการเมืองทราบเป็นประจำทุกสิ้นเดือนและปิดประกาศไว้ ณ สำนักงานสาขาพรรคการเมือง
- 2) จัดทำบัญชีรายชื่อพร้อมที่อยู่ของสมาชิกที่มีภูมิลำเนาในเขตจังหวัดที่เป็นที่ตั้งของสาขาพรรคการเมือง และปิดประกาศไว้ ณ สำนักงานสาขาพรรคการเมือง
- 3) เมื่อมีการเปลี่ยนแปลงเกี่ยวกับที่ตั้งสาขา กรรมการสาขาหรือการเปลี่ยนแปลงใด ๆ เกี่ยวกับสาขาพรรคการเมือง หัวหน้าสาขาพรรคการเมืองต้องแจ้งเป็นหนังสือให้หัวหน้าพรรคการเมืองทราบ และปิดประกาศไว้ ณ สำนักงานสาขาพรรคการเมือง (หากมีการจัดตั้งสาขาพรรคการเมืองขึ้นในภาคใดแล้วให้หัวหน้าพรรคการเมืองมีหนังสือแจ้งการจัดตั้งสาขาต่อนายทะเบียนพรรคการเมืองภายใน 15 วันนับแต่วันที่จัดตั้งสาขานั้นตามหลักเกณฑ์และวิธีการที่นายทะเบียนพรรคการเมืองกำหนด โดยความเห็นชอบของคณะกรรมการเลือกตั้ง และประกาศให้ประชาชนทราบเป็นการทั่วไปด้วย)
- 4) จัดการประชุมเพื่อให้สมาชิกลงคะแนนเลือกผู้สมัครแบบแบ่งเขตเลือกตั้งและเลือกบุคคลตามบัญชีรายชื่อที่คณะกรรมการสรรหาผู้สมัครรับเลือกตั้งส่งมาพร้อมการรายงานผลการลงคะแนน
- 5) ดำเนินกิจกรรมทางการเมืองตามหลักการปกครองในระบอบประชาธิปไตยอันมีพระมหากษัตริย์ทรงเป็นประมุข
- 6) ทำบันทึกการรับบริจาค เมื่อได้รับบริจาคเงิน ทรัพย์สิน หรือประโยชน์อื่นใด โดยผู้บริจาคประสงค์จะบริจาคให้เพื่อประโยชน์ในการดำเนินกิจกรรมของพรรคการเมืองตามแบบที่กำหนด ภายใน 3 วัน นับแต่วันที่ได้รับบริจาคและต้องแจ้งให้พรรคการเมืองทราบภายใน 7 วัน
- 7) จัดให้มีการประชุมใหญ่ให้เป็นไปตามที่กำหนดในข้อบังคับพรรคการเมือง
- 8) จัดเก็บค่าธรรมเนียมและค่าบำรุงพรรคการเมือง ตามบัญชีรายชื่อของสมาชิกพรรคการเมือง และตามที่กำหนดในข้อบังคับพรรคการเมือง
- 9) หัวหน้าสาขาพรรคการเมืองสามารถเสนอรายชื่อบุคคลเป็นผู้สมัครรับเลือกตั้งสมาชิกสภาผู้แทนราษฎรแบบบัญชีรายชื่อต่อคณะกรรมการสรรหาผู้สมัครรับเลือกตั้ง

บทบาทหน้าที่ที่ควรปฏิบัติ

นอกจากบทบาทหน้าที่ที่สาขาพรรคการเมืองต้องปฏิบัติตามบทบัญญัติแห่งกฎหมายดังกล่าวข้างต้นแล้ว สาขาพรรคการเมืองยังมีหน้าที่ที่ควรปฏิบัติ ดังนี้ (สำนักงานคณะกรรมการการเลือกตั้ง, 2547, น. 39-40)

- 1) หน้าที่ในการรับและสรรหาบุคคลเข้าเป็นสมาชิกพรรค โดยสาขาพรรคควรทำหน้าที่ในการระดม และแสวงหาการสนับสนุนจากประชาชนในทุกรูปแบบโดยเฉพาะอย่างยิ่งการรับบุคคลที่มีคุณสมบัติครบถ้วน และไม่มีลักษณะต้องห้ามตามกฎหมายเข้าเป็นสมาชิกพรรคเพื่อขยายฐานการสนับสนุนจากประชาชนให้กว้างขวาง และทั่วถึงในทุกพื้นที่มากยิ่งขึ้น
- 2) หน้าที่ในการให้ความรู้ทางการเมืองแก่สมาชิกและประชาชนทั่วไป ซึ่งการให้ความรู้ทางการเมืองนี้ ถือเป็นภารกิจหลักประการหนึ่งของสาขาพรรคการเมืองที่ควรดำเนินการอย่างต่อเนื่องและจริงจัง
- 3) หน้าที่ในการรับฟังปัญหาความเดือดร้อนและความคิดเห็นในนโยบายสาธารณะจากสมาชิกและประชาชนในพื้นที่
- 4) หน้าที่ในการเป็นสื่อกลางระหว่างพรรคการเมืองกับสมาชิกพรรคการเมืองและประชาชนทั่วไป ในการนำนโยบายของภาคมาสู่การปฏิบัติรวมถึงการรณรงค์ประชาสัมพันธ์นโยบายของพรรคให้เป็นที่รู้จัก และศรัทธาจากประชาชน
- 5) หน้าที่ในการช่วยพิจารณาสรรหาผู้สมัครรับเลือกตั้งในนามของพรรค
- 6) หน้าที่ในการดำเนินกิจการทางการเมืองตามนโยบายของพรรคหรือตามแผนการดำเนินงานของ สาขาภาคโดยมีการประสานกับพรรคการเมืองอย่างใกล้ชิด
- 7) หน้าที่อื่น ๆ เท่าที่เห็นสมควรและไม่ขัดต่อบทบัญญัติแห่งกฎหมายรวมถึงนโยบายและข้อบังคับ ของพรรค

การเลิกหรือการสิ้นสุดสภาพของสาขาพรรคการเมือง

- 1) การเลิกสาขาพรรคการเมืองให้เป็นไปตามที่กำหนดไว้ในข้อบังคับพรรคการเมือง
- 2) การสิ้นสุดสภาพของสาขาพรรคการเมือง ภายหลังจากที่ได้จัดตั้งสาขาพรรคการเมืองแล้ว สาขาพรรคการเมืองใด มีสมาชิกที่มีภูมิลำเนาอยู่ในเขตพื้นที่ที่รับผิดชอบนั้นน้อยกว่า 500 คน นายทะเบียนพรรคการเมืองจะมีหนังสือ แจ้งให้พรรคการเมืองนั้นดำเนินการให้ถูกต้องภายในระยะเวลาที่นายทะเบียนพรรคการเมืองกำหนด หากภายหลังจากที่พรรคการเมืองได้จัดตั้งสาขาพรรคการเมืองในแต่ละภาคตามรายชื่อภาคและจังหวัด ที่คณะกรรมการการเลือกตั้งกำหนดอย่างน้อยภาคละ 1 สาขาแล้ว พรรคการเมืองใดมีจำนวนสาขาพรรคการเมือง เหลือไม่ถึงภาคละ 1 สาขา เป็นระยะเวลาติดต่อกัน 1 ปี พรรคการเมืองนั้นย่อมสิ้นสุดสภาพความเป็น พรรคการเมือง

พรรคการเมืองและสาขาพรรคการเมืองของไทย

จากการศึกษาข้อมูลพรรคการเมืองและสาขาพรรคการเมืองที่ดำเนินการอยู่ ณ วันที่ 1 พฤศจิกายน 2560 ของสำนักงานคณะกรรมการการเลือกตั้ง (ก่อนสาขาพรรคการเมืองสิ้นสุดลงตามคำสั่งหัวหน้า

คณะกรรมการความสงบแห่งชาติ ที่ 53/2560 ลงวันที่ 22 ธันวาคม 2560 เรื่อง การดำเนินการตามกฎหมาย ประกอบรัฐธรรมนูญว่าด้วยพรรคการเมือง) พบว่า มีพรรคการเมืองที่ยังดำเนินการอยู่ จำนวน 69 พรรค ในจำนวนนี้มีพรรคการเมืองที่มีสมาชิกพรรคมากกว่า 5,000 คน จำนวน 42 พรรค พรรคการเมือง ที่มีสาขาพรรคการเมืองตั้งแต่ 4 สาขาขึ้นไป จำนวน 14 พรรค และพรรคการเมืองที่ไม่มีสาขาพรรคเลย จำนวน 25 พรรค โดยมีรายละเอียดดังนี้

ตารางพรรคการเมือง สมาชิกพรรค และสาขาพรรค

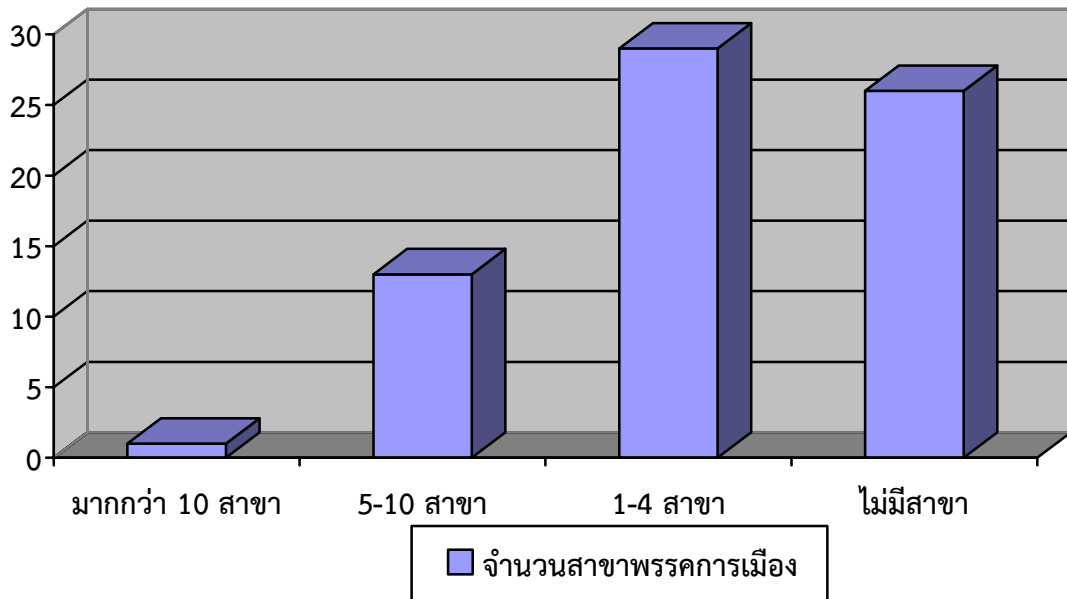
ลำดับที่	ชื่อพรรคการเมือง	จำนวนสมาชิกพรรค (คน)	จำนวนสาขาพรรค (สาขา)
1	ประชาธิปัตย์	2,895,933	175
2	ประชากรไทย	69,852	8
3	กิจสังคม	27,413	4
4	มหาชน	1,181,014	5
5	กสิกรไทย	8,846	4
6	เพื่อฟ้าดิน	16,455	9
7	ความหวังใหม่	13,300	8
8	ประชาราช	13,899	4
9	เครือข่ายชาวนาแห่งประเทศไทย	10,409	4
10	เพื่อไทย	134,822	5
11	เพื่อแผ่นดิน	12,645	4
12	ชาติพัฒนา	19,573	4
13	แทนคุณแผ่นดิน	6,875	5
14	ชาติไทยพัฒนา	26,035	9
15	อนาคตไทย	6,640	4
16	ธรรมภิบาลสังคม	6,914	5
17	มาตุภูมิ	8,142	4
18	ภูมิใจไทย	153,084	5
19	ประชาสันติ	5,642	4
20	ประชาธรรม	6,874	3
21	สังคมประชาธิปไตยไทย	12,785	6
22	ไทยรวมพลัง	5,548	4
23	พลังคนกีฬา	6,495	2

ลำดับที่	ชื่อพรรคการเมือง	จำนวนสมาชิกพรรค (คน)	จำนวนสาขาพรรค (สาขา)
24	เสรีนิยม	6,387	4
25	รักประเทศไทย	5,938	4
26	ประชาสามัคคี	6,268	4
27	ไทยมหารัฐพัฒนา	5,306	4
28	เพื่อธรรม	6,480	4
29	ประชาธิปไตยใหม่	8,354	6
30	รักสันติ	8,532	4
31	พลังชล	10,807	4
32	สร้างไทย	5,334	4
33	ยางพาราไทย	6,275	4
34	ครูไทยเพื่อประชาชน	8,016	5
35	พลังสหกรณ์	10,916	4
36	พลังท้องถิ่นไท	6,987	4
37	พลังเครือข่ายประชาชน	5,676	5
38	ถิ่นกาขาว	7,031	4
39	ทวงคืนผืนป่าประเทศไทย	5,136	4
40	พลังอุดร	6,160	4
41	ชาติประชาธิปไตยก้าวหน้า	1,502	2
42	เพื่อสันติ	2,801	-
43	พลังประเทศไทย	2,602	1
44	ไทยรักธรรม	146	-
45	เสรีรวมไทย	5,043	-
46	อาสาสมัครไทย	756	-
47	รักัษธรรม	781	-
48	รวมพลังไทย	13	-
49	เพื่อชาติ	1,551	-
50	เพื่ออนาคต	9	-
51	พลังไทยเครือข่าย	201	-
52	ชาติไทยสามัคคี	983	-
53	พลังประชาธิปไตย	91	-

ลำดับที่	ชื่อพรรคการเมือง	จำนวนสมาชิกพรรค (คน)	จำนวนสาขาพรรค (สาขา)
54	ภราดรภาพ	2,595	-
55	พลังไทยรักชาติ	352	2
56	เมืองไทยของเรา	160	-
57	เพื่อชีวิตใหม่	68	-
58	เงินเดือนประชาชน	126	-
59	คนไทย	233	-
60	ปฏิรูปไทย	15	-
61	คนธรรมดาแห่งประเทศไทย	30	-
62	รักท้องถิ่นไทย	16	-
63	พลังเกษตรกรไทย	16	-
64	ร่วมพัฒนาชาติไทย	16	-
65	มหาประชาชน	15	-
66	พลังพลเมือง	17	-
67	เพื่อสหกรณ์ไทย	16	-
68	เอกราชไทย	16	-
69	ประชาธิปไตยเพื่อประชาชน	16	-
รวมทั้งหมด 69 พรรคการเมือง		4,788,982	362

ที่มา : สำนักงานคณะกรรมการการเลือกตั้ง (ม.ป.ป.), ข้อมูลพรรคการเมืองที่ยังดำเนินการอยู่ ณ วันที่ 1 พฤศจิกายน 2560.

แผนภูมิแสดงจำนวนสาขาพรรคการเมือง



ภาพที่ 2 : แผนภูมิแสดงจำนวนสาขาพรรคการเมือง

ที่มา: รวบรวมและจัดทำข้อมูลของสำนักงานคณะกรรมการการเลือกตั้ง (ม.ป.ป.), ข้อมูลพรรคการเมืองที่ยังดำเนินการอยู่ ณ วันที่ 1 พฤศจิกายน 2560.

จากข้อมูลพรรคการเมืองที่ยังดำเนินการอยู่ ณ วันที่ 1 พฤศจิกายน 2560 หากพิจารณาเฉพาะจำนวนสาขาพรรคการเมืองของแต่ละพรรคจะเห็นได้ว่าพรรคการเมืองที่มีสาขาพรรคมากกว่า 10 สาขา มีจำนวน 1 พรรค พรรคการเมืองที่มีสาขาพรรค 5-10 สาขา มีจำนวน 13 พรรค พรรคการเมืองที่มีสาขาพรรค 1-4 สาขา มีจำนวน 29 พรรค และพรรคการเมืองที่ไม่มีสาขาพรรคเลย จำนวน 26 พรรค และเป็นที่น่าสนใจว่าจำนวนสาขาของพรรคการเมืองแต่ละพรรคไม่สัมพันธ์กับจำนวนสมาชิกพรรคการเมือง โดยบางพรรคการเมืองมีจำนวนสมาชิกล้นแต่มีสาขาพรรคมาก ส่วนบางพรรคมีสมาชิกจำนวนมากกลับมีสาขาพรรคน้อย

อย่างไรก็ตาม ถึงแม้พระราชบัญญัติประกอบรัฐธรรมนูญว่าด้วยพรรคการเมือง พ.ศ. 2550 ที่มีผลใช้บังคับอยู่ในขณะนั้นกำหนดให้พรรคการเมืองจะต้องจัดให้มีสาขาพรรคการเมืองอย่างน้อยภาคละ 1 สาขา แต่เป็นที่น่าสนใจว่าจำนวนการจัดตั้งสาขาพรรคการเมืองของแต่ละพรรคส่วนใหญ่จะมีการจัดตั้งสาขาพรรคอยู่ที่ 1-4 สาขา โดยเป็นการจัดตั้งให้เป็นไปตามที่กฎหมายกำหนดเท่านั้น ซึ่งสอดคล้องกับผลการศึกษาเรื่อง “การสร้างความเข้มแข็งให้แก่พรรคการเมืองไทย” ทำการศึกษาโดย สติธร ธนานิธิโชติ อาจารย์ประจำสำนักวิจัยและพัฒนา สถาบันพระปกเกล้า ได้ทำการศึกษาข้อมูลพรรคการเมืองที่ดำเนินการอยู่ ณ วันที่ 29 สิงหาคม 2555 พบว่า มีพรรคการเมืองที่ยังดำเนินการอยู่ทั้งสิ้น 54 พรรค ในจำนวนนี้มีเพียง 2 พรรคเท่านั้นที่มีสาขาพรรคมากกว่า 10 สาขา และพรรคการเมืองที่ยังไม่มีสาขาพรรค จำนวน 11 พรรค และเมื่อพิจารณาจำนวนสาขาพรรคการเมืองของทุกพรรครวมกันมีเพียง 377 สาขาเท่านั้น ซึ่งเป็นจำนวนที่มากกว่าจำนวนเขต

เลือกตั้งในการเลือกตั้งสมาชิกสภาผู้แทนราษฎรแบบแบ่งเขตที่แบ่งออกเป็น 375 เขต เพียงเล็กน้อย สะท้อนให้เห็นว่าพรรคการเมืองของประเทศไทยส่วนใหญ่มุ่งตั้งสาขาพรรคขึ้นมาเพื่อให้เป็นไปตามหลักเกณฑ์ที่พระราชบัญญัติประกอบรัฐธรรมนูญว่าด้วยพรรคการเมือง พ.ศ. 2550 บัญญัติไว้เท่านั้น โดยมีได้ให้ความสำคัญกับการตั้งสาขาพรรคให้กระจายไปในพื้นที่ต่าง ๆ อย่างทั่วถึง เพื่อให้สาขาพรรคเป็นกลไกของพรรคในการเชื่อมโยงกับประชาชน อันจะเป็นการวางรากฐานความเข้มแข็งให้แก่พรรคการเมืองนั้น ๆ เอง ทั้งนี้ เพื่อเป็นการส่งเสริมให้สาขาพรรคการเมืองมีความเข้มแข็ง ผู้ศึกษามีข้อเสนอแนะว่า ควรเพิ่มมาตรการที่เป็นการส่งเสริมบทบาทของสาขาพรรคการเมืองให้มากยิ่งขึ้นโดยบัญญัติในพระราชบัญญัติประกอบรัฐธรรมนูญว่าด้วยพรรคการเมืองให้สาขาพรรคการเมืองมีการจัดโครงสร้างที่เอื้อต่อการแสดงบทบาทและทำหน้าที่เป็นกลไกที่สำคัญของพรรคเพื่อทำกิจกรรมทางการเมืองในระดับพื้นที่/ท้องถิ่นได้อย่างแท้จริง เช่น กำหนดให้มีส่วนงานที่มีภารกิจในเรื่องการทะเบียนสมาชิกพรรค การรณรงค์การเลือกตั้ง งานวิชาการ การสำรวจ ประชามติ การรับเรื่องราวร้องทุกข์ เป็นต้น อยู่ในโครงสร้างทางการบริหารของสาขาพรรคการเมือง และการพิจารณางบประมาณสนับสนุนกิจกรรมของพรรคการเมืองตามโครงการและแผนงานของกองทุนเพื่อการพัฒนา พรรคการเมืองก็ดำเนินการให้สอดคล้องกับการกำหนดตำแหน่งในสาขาพรรคการเมือง และควรเพิ่มบทบาทของสาขาพรรคการเมืองในการคัดสรรตัวแทนของพรรคในการเลือกตั้งสมาชิกสภาผู้แทนราษฎรให้มากขึ้น นอกจากนี้ยังสอดคล้องกับรายงานการศึกษาของ อเนก สุขดี ที่ได้ทำการศึกษาเรื่อง “การก่อตั้งและบทบาททางการเมืองของสาขาพรรคการเมืองไทยภายใต้รัฐธรรมนูญแห่งราชอาณาจักรไทย พุทธศักราช 2550 พบว่า 1) สาขาพรรคการเมืองไทยส่วนใหญ่ตั้งขึ้นให้ครบเกณฑ์ตามเงื่อนไขของกฎหมาย เพื่อให้พรรคสามารถดำเนินกิจกรรมทางการเมืองได้ โดยเฉพาะอย่างยิ่งเกี่ยวกับการเลือกตั้ง 2) สาขาพรรคการเมืองไทยส่วนใหญ่ได้ดำเนินบทบาททางการเมืองที่สำคัญหลายบทบาท แต่บางสาขาพรรคได้ดำเนินบทบาทเฉพาะในวันประชุมใหญ่สามัญประจำปีสาขาพรรคเพียงอย่างเดียว 3) ปัญหา อุปสรรคในการก่อตั้งสาขาพรรคการเมืองไทย คือ ความไม่พร้อมในด้านเงินทุนและสมาชิกพรรค 4) ปัญหา อุปสรรคในการดำเนินบทบาททางการเมืองของสาขาพรรคการเมืองไทย คือ ขาดแคลนเงินทุนในการดำเนินงาน การไม่ได้รับความสนับสนุนจากสำนักงานใหญ่ รวมทั้งกฎหมาย ระเบียบและประกาศของคณะกรรมการการเลือกตั้ง ที่ยังไม่ส่งเสริมการดำเนินกิจกรรมของสาขาพรรค ทั้งนี้ผู้ศึกษามีข้อเสนอแนะในการก่อตั้งและดำเนินบทบาททางการเมืองของสาขาพรรคการเมืองไทย คือ สำนักงานใหญ่ควรให้การสนับสนุนแก่สาขาพรรคที่ก่อตั้งขึ้นให้มีความพร้อมทางการเงิน บุคลากร ภาครัฐ และคณะกรรมการการเลือกตั้งต้องให้ความสนับสนุนในการก่อตั้งสาขาพรรค โดยต้องปรับปรุงข้อกำหนดให้เอื้อต่อการดำเนินกิจกรรมทางการเมืองของสาขาพรรคที่เปิดโอกาสให้สมาชิกพรรคและประชาชนให้เข้ามามีส่วนร่วมทางการเมืองอย่างกว้างขวางด้วยความสมัครใจ มีอิสระตามความต้องการที่แท้จริงของตนเอง

นอกจากนี้ข้อมูลจากผลติดตามการดำเนินกิจการสาขาพรรคของสำนักงานคณะกรรมการการเลือกตั้งประจำจังหวัดทุกจังหวัดและกรุงเทพมหานคร ประจำปี 2545 ได้สรุปประเด็นที่เป็นปัญหาที่สำคัญของสาขาพรรคการเมืองและแนวทางการพัฒนาสาขาพรรคการเมืองไว้ ดังนี้ (สำนักงานคณะกรรมการการเลือกตั้ง, 2547, น. 43-47)

ปัญหาการสนับสนุนจากพรรคการเมือง

- 1) บางพรรคการเมืองจัดตั้งสาขาพรรคโดยไม่คำนึงถึงความพร้อมของพื้นที่และการสนับสนุนจากประชาชน
- 2) พรรคการเมืองบางพรรคไม่เห็นความสำคัญของสาขาพรรค และไม่มอบอำนาจให้สาขาพรรคดำเนินการในหลายกรณี เช่น อำนาจในการดำเนินกิจการของสาขาพรรคเท่าที่ไม่ขัดต่อบทบัญญัติแห่งกฎหมาย และข้อบังคับพรรค อำนาจในการคัดเลือกตัวบุคคลเข้ามาร่วมดำเนินกิจการกับสาขาพรรค เป็นต้น
- 3) การจัดตั้งสาขาพรรคแต่ละสาขาไม่มีมาตรฐานการตั้งที่ชัดเจนแน่นอน เช่น บางสาขาจัดตั้งขึ้นด้วยระบบอุปถัมภ์ คำนึงถึงความเป็นญาติพี่น้อง หรือพวกพ้องของผู้นำหรือแกนนำพรรค โดยมิได้พิจารณาคัดเลือกตัวบุคคลที่จะมาเป็นกรรมการสาขาพรรคว่ามีความรู้ความสามารถและความมุ่งมั่นในการดำเนินกิจการทางการเมืองของกรรมการสาขาพรรค และบางสาขาจัดตั้งด้วยข้อเสนอว่าจะให้ผลประโยชน์บางประการแก่กรรมการสาขา พรรค เป็นต้น
- 4) สาขาพรรคในพื้นที่ที่ไม่มีสมาชิกสภาผู้แทนราษฎรในสังกัดพรรคการเมืองมักไม่ได้รับการสนับสนุนจากพรรค หรือในบางกรณีอาจมีความขัดแย้งระหว่างสมาชิกสภาผู้แทนราษฎรสังกัดพรรคในพื้นที่กับสาขาพรรค เนื่องจากไม่ได้เป็นบุคคลที่สาขาพรรคเสนอชื่อหรือให้การสนับสนุนหรือขัดแย้งด้วยสาเหตุอื่นซึ่งพรรคมักจะให้ความสำคัญกับสมาชิกสภาผู้แทนราษฎรมากกว่าสาขาพรรคในพื้นที่นั้น
- 5) พรรคการเมืองขาดการวางระบบการติดต่อประสานงานกับสาขาพรรคอย่างต่อเนื่องและจริงจัง โดยส่วนใหญ่ใช้ความสัมพันธ์ส่วนบุคคลและบางพรรคเมื่อได้จัดตั้งสาขาพรรคแล้วมิได้มีการติดต่อกับสาขาพรรคแต่อย่างใด ทำให้สาขาพรรคขาดการรับรู้และขาดแรงจูงใจในการดำเนินกิจกรรมทางการเมือง
- 6) พรรคการเมืองขาดการวางแผนในการพัฒนาบุคลากรของสาขาพรรคให้มีความรู้ความเข้าใจในการดำเนินกิจการของสาขาพรรค

ปัญหาความพร้อมของสาขาพรรคการเมือง

- 1) กรรมการสาขาพรรคบางคนยังขาดความรู้ความเข้าใจในข้อกฎหมาย ระเบียบปฏิบัติ ตลอดจนนโยบายและข้อบังคับของพรรค ในบางกรณีเป็นการแต่งตั้งเพื่อให้ครบจำนวนตามบทบัญญัติแห่งกฎหมาย และการแต่งตั้งมักมีลักษณะตามกลุ่มเครือญาติหรือพวกพ้องตนเอง มิได้คำนึงถึงความรู้ความสามารถและความเหมาะสมกับหน้าที่ความรับผิดชอบ
- 2) การบริหารจัดการของสาขาพรรคโดยส่วนใหญ่ไม่มีการแบ่งงานออกเป็นฝ่าย ๆ ตามโครงสร้างองค์กร โดยอาจมีกรรมการสาขาเพียงหนึ่งคนหรือสองคนรับผิดชอบดำเนินการทั้งหมด นอกจากนี้ยังไม่มีศักยภาพในลักษณะของการเป็นสถาบันทางการเมืองที่จะดำเนินกิจการทางการเมือง และขาดเป้าหมายในการดำเนินการที่ชัดเจน
- 3) สาขาพรรคส่วนใหญ่ขาดการวางแผนปฏิบัติงานทั้งระยะสั้นและระยะยาวส่งผลให้ไม่มีกิจกรรมที่ชัดเจนและต่อเนื่อง และพบว่านโยบายพรรคไม่ได้ถูกนำมากำหนดไว้ในการทำกิจกรรมแต่อย่างใด

4) การกำหนดที่ตั้งสาขาพรรคส่วนใหญ่มักใช้บ้านของประธานสาขาหรือกรรมการสาขา บางแห่งที่ตั้งสำนักงานสาขาพรรคไม่มีความเหมาะสม เช่น ตั้งอยู่ห่างไกลชุมชน การคมนาคมไม่สะดวก ตั้งอยู่ในสถานที่ประกอบกิจการอื่นซึ่งไม่เหมาะสมสำหรับการเป็นสำนักงานสาขาพรรค รวมทั้งไม่มีวัสดุอุปกรณ์ที่จำเป็นสำหรับสำนักงาน

5) สาขาพรรคส่วนใหญ่มักขาดการประสานงานและการติดต่อช่วยเหลือระหว่างสาขาพรรคในสังกัดเดียวกัน โดยแต่ละสาขามักขึ้นตรงต่อสำนักงานใหญ่พรรค

6) สาขาพรรคส่วนใหญ่ขาดแคลนปัจจัยที่จำเป็นสำหรับการบริหารกิจการ โดยเฉพาะอย่างยิ่งด้านงบประมาณและวัสดุอุปกรณ์ ซึ่งมักอาศัยการสนับสนุนจากประธานสาขาพรรคหรือกรรมการสาขาพรรคเป็นหลัก ทำให้การดำเนินกิจการของสาขาพรรคมีลักษณะพึ่งพาตัวบุคคล ขาดลักษณะความเป็นองค์กรหรือสถาบันทางการเมือง

7) กรรมการสาขาพรรคไม่มีเงินเดือนหรือค่าตอบแทนที่เป็นรายได้ประจำจากพรรค โดยต้องประกอบอาชีพอื่นเพื่อหารายได้ ทำให้ไม่สามารถทุ่มเทเวลามาปฏิบัติงานให้กับสาขาพรรคได้อย่างเต็มที่

ปัญหาการสนับสนุนจากรัฐและประชาชน

1) การสนับสนุนเงินกองทุนเพื่อการพัฒนาพรรคการเมืองให้กับสาขาพรรคมีข้อจำกัดโดยส่วนใหญ่สนับสนุนได้เพียงเงินเดือนค่าจ้างเจ้าหน้าที่ผู้ปฏิบัติงาน ค่าเช่าสำนักงาน และค่าสาธารณูปโภค ซึ่งไม่เพียงพอต่อการบริหารและการดำเนินกิจการของสาขาพรรค

2) หน่วยงานภาครัฐ ข้าราชการและพนักงานของรัฐ ในบางพื้นที่ไม่เห็นความสำคัญหรือไม่ค่อยให้ความร่วมมือในการดำเนินกิจการของสาขาพรรค เนื่องจากเกรงจะถูกกล่าวหาว่าไม่เป็นกลางทางการเมือง

3) ประชาชนในพื้นที่บางส่วนไม่ค่อยเห็นความสำคัญของสาขาพรรค หรือมักมีทัศนคติและพฤติกรรมที่มุ่งหวังผลประโยชน์จากสาขาพรรค เพื่อแลกกับการเข้ามามีส่วนร่วมในกิจกรรมทางการเมืองหรือการเข้ามาเป็นสมาชิกพรรค นอกจากนี้ประชาชนโดยทั่วไปมักคิดว่าสาขาพรรคมีบทบาทหน้าที่ในการช่วยบรรเทาความเสี่ยงเฉพาะช่วงการเลือกตั้งสมาชิกสภาผู้แทนราษฎรเท่านั้น

จากประเด็นปัญหาดังกล่าวสะท้อนให้เห็นถึงอุปสรรคและข้อขัดข้องในการดำเนินกิจการสาขาพรรค ซึ่งบางกรณีเป็นเรื่องของปัญหาในเชิงระบบและบางกรณีเป็นปัญหาที่ตัวบุคคล ทั้งนี้คณะผู้ศึกษาและจัดทำรายงานโครงการจัดทำแผนและวางระบบการบริหารกองทุนเพื่อการพัฒนาพรรคการเมืองได้เสนอแนวทางในการพัฒนาสาขาพรรคการเมือง ดังนี้

แนวทางการพัฒนาสาขาพรรคการเมือง

1) พรรคการเมืองต้องให้ความสำคัญต่อสาขาพรรค เริ่มตั้งแต่การจัดตั้งสาขาพรรคต้องคำนึงถึงความพร้อมของสาขา เช่น ความพร้อมในเรื่องบุคลากรที่จะทำหน้าที่เป็นกรรมการสาขาและเจ้าหน้าที่ ความพร้อมทางการเงินและความพร้อมของพื้นที่และประชาชนที่จะให้การสนับสนุนสาขาพรรค โดยควรเน้นคุณภาพของสาขาพรรคมากกว่าปริมาณ พรรคการเมืองต้องมีมาตรการในการส่งเสริมและสนับสนุนการดำเนินกิจการของ

สาขาพรรคอย่างเพียงพอและต่อเนื่อง เพื่อให้สาขาพรรคมีขีดความสามารถในการดำเนินกิจการและพัฒนาตนเองต่อไปได้

2) ควรมีการจัดโครงสร้างการประสานงานของพรรคการเมืองและสาขาพรรคการเมืองโดยกำหนดให้สำนักงานใหญ่พรรคเป็นศูนย์กลางสำหรับการประสานงาน สำนักงานใหญ่มีหน้าที่ในการให้ความช่วยเหลือทางวิชาการ การเงิน การแนะนำทั่วไป และหน้าที่อื่น ๆ และสาขาพรรคมีหน้าที่ในการรายงานการดำเนินกิจการไปยังสำนักงานใหญ่ โดยผ่านศูนย์ประสานงานสาขาระดับจังหวัดและระดับภาค โดยสาขาพรรคอาจพิจารณาจัดตั้งตามเขตการเลือกตั้งสมาชิกสภาผู้แทนราษฎรเป็นหลัก หากจังหวัดใดมีสาขาพรรคจำนวนไม่มาก อาจใช้สาขาพรรคแห่งใดแห่งหนึ่งเป็นศูนย์ประสานงานสาขาระดับจังหวัด เพื่อทำหน้าที่ในการให้ความช่วยเหลือและประสานงานกับสาขาพรรคภายในจังหวัด หากมีความพร้อมควรพิจารณานำเอาระบบสารสนเทศมาใช้ในศูนย์ประสานงานและสาขาพรรคบางสาขา เพื่อเพิ่มประสิทธิภาพในการบริหารจัดการ โดยเฉพาะการเชื่อมโยงข้อมูลข่าวสารระหว่างสำนักงานใหญ่กับสาขาพรรค

3) สาขาพรรคการเมืองควรมีการปรับโครงสร้างองค์กรภายในสาขาใหม่ เพื่อให้สอดคล้องกับภารกิจของสาขา โดยแบ่งออกเป็นฝ่ายต่าง ๆ อย่างน้อย 8 ฝ่าย ประกอบด้วย

1. ฝ่ายธุรการและบริหารทั่วไป
2. ฝ่ายบัญชีและการเงิน
3. ฝ่ายประชาสัมพันธ์
4. ฝ่ายทะเบียนและสมาชิกสัมพันธ์
5. ฝ่ายวิชาการและแผนงาน
6. ฝ่ายกฎหมายและรับเรื่องราวร้องทุกข์
7. ฝ่ายสนับสนุนการเลือกตั้ง
8. ฝ่ายอื่น ๆ

4) สาขาพรรคการเมืองควรกำหนดแผนการปฏิบัติงานที่มีเป้าหมายการดำเนินงานที่ชัดเจนในแต่ละช่วงเวลา ได้แก่ แผนการรณรงค์และหาสมาชิกเพิ่ม แผนการเผยแพร่และให้ความรู้ทางการเมืองแก่สมาชิกพรรคและประชาชน แผนการสรรหาผู้สมัครรับเลือกตั้งและรณรงค์หาเสียงเลือกตั้ง เป็นต้น เพื่อเป็นกรอบทิศทางในการดำเนินกิจการของสาขาพรรคให้เป็นไปตามเป้าหมายที่กำหนด และควรมีการประเมินผลการปฏิบัติงานตามแผน เพื่อศึกษาว่าสามารถดำเนินการให้เป็นไปตามเป้าหมายได้มากน้อยเพียงใด

5) สาขาพรรคควรจัดทำปฏิทินการปฏิบัติงานเป็นรายสัปดาห์หรือรายเดือนและเผยแพร่ให้สมาชิกทราบทั่วกัน โดยอย่างน้อยควรจัดให้มีการประชุมสาขาพรรคเดือนละหนึ่งครั้งเพื่อให้กรรมการสาขาและสมาชิกได้มีโอกาสพบปะแลกเปลี่ยนข้อมูลข่าวสาร และรายงานผลการปฏิบัติงานในที่ประชุมทราบ

6) สาขาพรรคการเมืองควรเน้นในการพัฒนาความรู้ความเข้าใจ ทักษะในการปฏิบัติงานและวิสัยทัศน์ในการดำเนินกิจการและพัฒนาสาขาพรรคแก่บุคลากรของสาขาพรรค โดยเริ่มจากกรรมการสาขา เจ้าหน้าที่ผู้ปฏิบัติงานสาขา สมาชิกพรรค และประชาชนทั่วไป ทั้งนี้ อาจประสานขอให้พรรคการเมืองได้จัดทำโครงการ

พัฒนาบุคลากรของสาขาพรรคในหลักสูตรต่าง ๆ เช่น หลักสูตรผู้บริหารพรรค หลักสูตรการเงินและบัญชี หลักสูตรความรู้ความเข้าใจเกี่ยวกับการเลือกตั้งระบบใหม่ เป็นต้น

7) สาขาพรรคควรเร่งแสวงหาการสนับสนุนจากสมาชิกและประชาชนในพื้นที่อย่างต่อเนื่องโดยสร้างความยอมรับและศรัทธาในอุดมการณ์ของพรรค และกระตุ้นให้ประชาชนได้เข้ามามีส่วนร่วมในกิจกรรมทางการเมืองกับสาขาพรรค

บทสรุปและความเห็นของผู้ศึกษา

การจัดตั้งสาขาพรรคการเมืองตามพระราชบัญญัติประกอบรัฐธรรมนูญว่าด้วยพรรคการเมือง พ.ศ. 2560 กำหนดให้ภายใน 1 ปี นับแต่วันที่นายทะเบียนรับจดทะเบียน พรรคการเมืองต้องจัดให้มีสาขาพรรคการเมืองอย่างน้อยภาคละ 1 สาขา รวม 4 สาขา และมีเงื่อนไขอีกว่าแต่ละสาขาต้องมีสมาชิกที่มีภูมิลำเนาอยู่ในเขตพื้นที่ที่รับผิดชอบของสาขานั้นตั้งแต่ 500 คน ขึ้นไป โดยแต่ละสาขาจะมีคณะกรรมการบริหารสาขาพรรคเป็นผู้รับผิดชอบในการดำเนินกิจการให้เป็นไปตามข้อบังคับและนโยบายของพรรคการเมือง และต้องปฏิบัติให้เป็นไปตามที่กฎหมายกำหนด สาขาพรรคการเมืองมีบทบาทหน้าที่ต้องดำเนินกิจกรรมทางการเมืองของพรรคการเมืองในเขตพื้นที่ที่รับผิดชอบ ซึ่งมีทั้งหน้าที่ตามบทบัญญัติแห่งกฎหมาย และหน้าที่ที่ควรปฏิบัติ เช่น จัดการประชุมเพื่อให้สมาชิกลงคะแนนเลือกผู้สมัครแบบแบ่งเขตเลือกตั้งและเลือกบุคคลตามบัญชีรายชื่อที่คณะกรรมการสรรหาผู้สมัครรับเลือกตั้งส่งมาพร้อมการรายงานผลการลงคะแนนการดำเนินกิจกรรมทางการเมืองตามหลักการปกครองในระบอบประชาธิปไตยอันมีพระมหากษัตริย์ทรงเป็นประมุข การเสนอรายชื่อบุคคลเป็นผู้สมัครรับเลือกตั้งสมาชิกสภาผู้แทนราษฎรแบบบัญชีรายชื่อต่อคณะกรรมการสรรหาผู้สมัครรับเลือกตั้ง การจัดทำบัญชีรายชื่อรับ-รายจ่าย/บันทึกการรับบริจาค การรับและสรรหาบุคคลเข้าเป็นสมาชิกพรรค และการเป็นสื่อกลางระหว่างพรรคการเมืองกับสมาชิกพรรคการเมืองและประชาชนทั่วไปในการนำนโยบายของพรรคมาสู่การปฏิบัติ เป็นต้น จะเห็นได้ว่าสาขาพรรคการเมืองมีบทบาทสำคัญในการดำเนินกิจกรรมทางการเมืองในฐานะตัวแทนของพรรคการเมืองในการดำเนินกิจกรรมทางการเมืองในพื้นที่ต่าง ๆ ของประเทศโดยเฉพาะพื้นที่ห่างไกล ซึ่งทำให้มีความใกล้ชิดกับประชาชนและประชาชนในพื้นที่สามารถเข้ามามีส่วนร่วมทางการเมืองกับพรรคได้มากขึ้น

อย่างไรก็ตามที่ผ่านมาพรรคการเมืองในประเทศไทยยังไม่ให้ความสำคัญกับสาขาพรรคการเมืองเท่าที่ควรโดยจากการศึกษาบริบทของการจัดตั้งสาขาพรรคการเมืองที่ผ่านมาพบว่า การจัดตั้งสาขาพรรคการเมืองของแต่ละพรรคส่วนใหญ่จะมีการจัดตั้งสาขาพรรคอยู่ที่ 1-4 สาขา โดยเป็นการจัดตั้งให้เป็นไปตามที่กฎหมายกำหนดเท่านั้นไม่ได้ให้ความสำคัญกับการตั้งสาขาพรรคให้กระจายไปในพื้นที่ต่าง ๆ อย่างทั่วถึงเพื่อให้สาขาพรรคเป็นกลไกของพรรคในการเชื่อมโยงกับประชาชน บางพรรคการเมืองจัดตั้งสาขาพรรคโดยไม่คำนึงถึงความพร้อมของพื้นที่ นอกจากนี้ยังพบปัญหาการขาดการสนับสนุนจากพรรคการเมือง ปัญหาความไม่พร้อมของสาขาพรรค และปัญหาการขาดการสนับสนุนจากรัฐและประชาชน

ผู้ศึกษาเห็นว่าบทบาทหน้าที่ของสาขาพรรคการเมืองตามพระราชบัญญัติประกอบรัฐธรรมนูญว่าด้วยพรรคการเมือง พ.ศ. 2560 นั้นมีบทบาทสำคัญเป็นอย่างมากในการเลือกตั้งที่จะมีขึ้นในอนาคตอันใกล้

โดยเป็นการเลือกตั้งรูปแบบใหม่ เนื่องจากกฎหมายกำหนดให้สาขาพรรคการเมืองมีส่วนในการสรรหาผู้สมัครรับเลือกตั้งทั้งระบบเขตเลือกตั้ง และระบบบัญชีรายชื่อ หากพรรคการเมืองใดไม่มีสาขาพรรคหรือตัวแทนพรรคการเมืองประจำจังหวัดก็ไม่มีสิทธิที่จะส่งผู้สมัครรับเลือกตั้งในเขตนั้นได้ ซึ่งสอดคล้องกับเจตนารมณ์ของรัฐธรรมนูญแห่งราชอาณาจักรไทย พุทธศักราช 2560 ที่ต้องการให้สมาชิกพรรคการเมืองได้มีส่วนร่วมในการกำหนดนโยบายและการส่งผู้สมัครรับเลือกตั้ง หลังจากนั้นหากคณะรักษาความสงบแห่งชาติมีคำสั่งให้พรรคการเมืองสามารถดำเนินกิจกรรมทางการเมืองได้อาจส่งผลให้พรรคการเมืองแต่ละพรรคจัดตั้งสาขาพรรคกระจายไปในพื้นที่ต่าง ๆ เพิ่มมากขึ้นกว่าในอดีตที่ผ่านมา และถือได้ว่าเป็นจุดเริ่มต้นสำคัญในการส่งเสริมให้ประชาชนเข้ามามีส่วนร่วมทางการเมืองมากขึ้น อันจะนำไปสู่การพัฒนาพรรคการเมืองของประเทศไทยให้เป็นสถาบันทางการเมืองที่มีความเข้มแข็ง หากมีพรรคการเมืองที่มีความเข้มแข็งแล้วย่อมส่งผลให้ระบอบประชาธิปไตยของประเทศไทยมีความเข้มแข็งด้วยเช่นกัน

จัดทำโดย

นายฉัตรชัย ศรีเมืองกาญจนา

วิทยากรชำนาญการ

กลุ่มงานบริการวิชาการ 1 สำนักวิชาการ

โทร. 0 2244 2060 โทรสาร 0 2244 2058

Email : sapagroup1@gmail.com

บรรณานุกรม

- เชาวนะ ไตรมาศ. (2540). **พรรคการเมืองไทย : ภูมิหลังทางโครงสร้าง-หน้าที่ และพัฒนาการทางสถาบัน**. กรุงเทพฯ: เอ็ดดิสันเพรส โปรดักส์.
- “ประกาศนายทะเบียนพรรคการเมือง เรื่อง การจัดตั้งสาขาพรรคการเมือง การเปลี่ยนแปลงที่ตั้งสาขาพรรคการเมือง หรือคณะกรรมการสาขาพรรคการเมือง และการแต่งตั้งหรือเปลี่ยนแปลงตัวแทนพรรคการเมืองประจำจังหวัด พ.ศ. 2560” (30 พฤศจิกายน 2560). **ราชกิจจานุเบกษา**, เล่มที่ 134 ตอนที่ 121 ก., น. 59-61.
- “พระราชบัญญัติประกอบรัฐธรรมนูญว่าด้วยพรรคการเมือง พ.ศ. 2560” (7 ตุลาคม 2560). **ราชกิจจานุเบกษา**, เล่มที่ 134 ตอนที่ 105, น. 1-41.
- “พระราชบัญญัติพรรคการเมือง พ.ศ. 2498” (28 กันยายน 2498). **ราชกิจจานุเบกษา**, เล่มที่ 72 ตอนที่ 77, น. 1-8.
- “รัฐธรรมนูญแห่งราชอาณาจักรไทย พุทธศักราช 2489” (10 พฤษภาคม 2489). **ราชกิจจานุเบกษา**, เล่มที่ 63 ตอนที่ 30, น. 327-328.
- “รัฐธรรมนูญแห่งราชอาณาจักรไทย พุทธศักราช 2560” (6 เมษายน 2560). **ราชกิจจานุเบกษา**, เล่มที่ 134 ตอนที่ 40 ก., น. 12.
- วิทยา นภาศิริกุลกิจ และ สุรพล ราชภัณฑารักษ์, (2539). **พรรคการเมืองและกลุ่มผลประโยชน์** (พิมพ์ครั้งที่ 8). กรุงเทพฯ: มหาวิทยาลัยรามคำแหง.
- สตีธร ธนานิธิโชติ (2555). **การสร้างความเข้มแข็งให้แก่พรรคการเมืองไทย**. ม.ป.ท.: สถาบันพระปกเกล้า, สำนักวิจัยและพัฒนา.
- สำนักงานคณะกรรมการการเลือกตั้ง (ม.ป.ป.). **ข้อมูลพรรคการเมืองที่ยังดำเนินการอยู่ ณ วันที่ 1 พฤศจิกายน 2560**. สืบค้น 10 พฤษภาคม 2561. จาก https://www.ect.go.th/ect_th/download/article/article_20171106155158.pdf
- _____. (2547). **คู่มือการปฏิบัติงานของสาขาพรรคการเมือง** (พิมพ์ครั้งที่ 4). กรุงเทพฯ: สหยาบสื่อ และการพิมพ์.
- _____. (2561). **คู่มือสาขาพรรคการเมืองและตัวแทนพรรคการเมืองประจำจังหวัด**. สืบค้น 18 พฤษภาคม 2561 จาก https://www.ect.go.th/ect_th/ewt_dl_link.php?nid=3656
- อเนก สุขดี. (2556). การก่อตั้งและบทบาททางการเมืองของสาขาพรรคการเมืองไทยภายใต้รัฐธรรมนูญแห่งราชอาณาจักรไทย พุทธศักราช 2550. [บทความ]. **วารสารรัฐศาสตร์และนิติศาสตร์ มหาวิทยาลัยราชภัฏกาฬสินธุ์**, 2(1), 73-88.